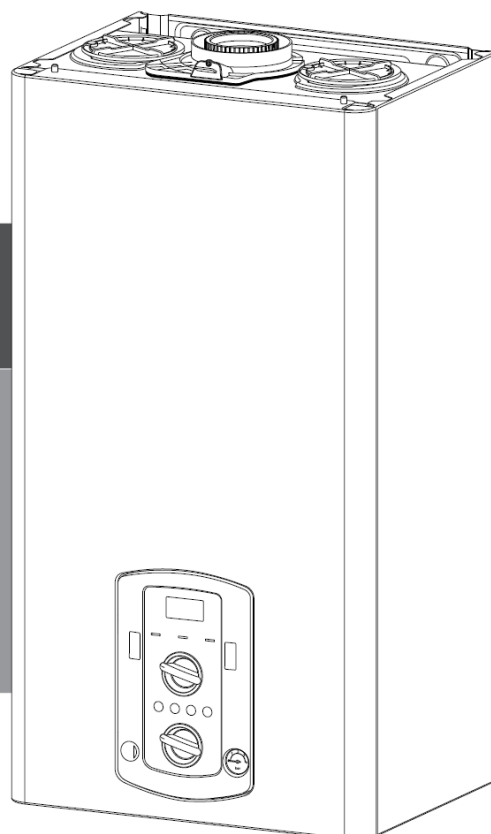


TOPENÍ A OHŘEV TEPLÉ VODY

PRŮTOKOVÝ OHŘEV TEPLÉ VODY
S FUNKCÍ COMFORT

PIGMA

25 CF - komín
25 FF, 30 FF - turbo



Vážená paní, vážený pane!

Děkujeme Vám, že jste si vybral výrobek Chaffoteaux. Tento **Návod pro obsluhu** obsahuje důležité pokyny a doporučení pro obsluhu a nastavení kotle.

Návod k obsluze důkladně prostudujte a uložte tak, aby informace zde uvedené byly vždy lehce dostupné.

Součástí dodávky zařízení je rovněž **Návod pro montáž** a **Záruční list** v českém jazyce. Tyto dokumenty pečlivě uschovejte.

Záruční podmínky jsou uvedeny v záručním listě. Podmínky záruky prosím pečlivě prostudujte.

Certifikace ES

Zařízení odpovídá požadavkům směrnic evropského společenství 90/396/CEE o plynových zařízeních, 2004/108/EC o elektromagnetické kompatibilitě, stejně jako ustanovením nařízení 92/42/CEE o účinnosti teplovodních kotlů a 2006/95/EC o elektrické bezpečnosti.

Splnění těchto požadavků je garantováno příslušným CE označením na štítku kotle a dává záruku kvality a bezpečnosti zařízení jako celku.

Popis a určení spotřebiče

Kotel PIGMA je určen pro výrobu tepla a teplé vody spalováním zemního plynu nebo propanu v domácnostech a obdobné použití.

Teplá voda je připravována průtokovým systémem v deskovém výměníku s funkcí *comfort /udržování předehřáté vody* v deskovém výměníku pro okamžitou dodávku teplé vody/.

Případné škody, způsobené nevhodným používáním nebo nevhodnou obsluhou nejsou předmětem záruky.

Obsluha kotle

Obsluhu kotle je nutno provádět pouze v souladu s Návodem k obsluze.

Obsluhu zařízení smí provádět pouze osoba zletilá, svéprávná a náležitě poučená o způsobu ovládání a zásadách bezpečnosti zařízení.

Zařízení je určeno pro automatický provoz s občasnou obsluhou. Občasnou obsluhou se rozumí vizuelní kontrola minimálně jedenkrát za den.

Při uvedení do provozu je povinností autorizovaného servisního technika provést důkladné a prokazatelné zaškolení obsluhy.

Seznámení s obsluhou je potvrzeno podpisem proškolené obsluhy na záručním listě.

Všeobecné podmínky instalace

Instalace zařízení musí splňovat všechny normy a předpisy platné v ČR v době instalace a to v jejich aktuálním znění. Doporučené normy a předpisy jsou uvedeny v Návodu k montáži.

Před instalací plynového kotle je nutno si vyžádat **souhlas dodavatele plynu** k předpokládanému odběru plynu dle zákona 222/96 Sb.

Montáž zařízení smí provést jakákoli odborná firma s oprávněním pro montáž vyhrazených plynových zařízení odpovídajícího výkonu kotle. Odborná firma přebírá zodpovědnost za správnost instalace.

Připojování elektrických zařízení (včetně plynových kotlů) smí provést pouze osoba s příslušným oprávněním pro elektrické práce.

Připojení k plynovému rozvodu musí být provedeno dle příslušné technické dokumentace a v souladu s předpisy ČSN EN 1775 a TPG 704 01.

Spotřebič je možno připojit pouze k plynovému rozvodu, na kterém byla provedena výchozí nebo provozní revize a připojení bylo schváleno příslušnou plynárnou.

Uvedení do provozu, údržba a servis

Uvedení do provozu, údržbu a servis zařízení smí provádět pouze autorizovaný servis výrobků CHAFFOTEAUX. Jejich seznam je součástí dodávky kotle.

Při opravě kotle je nutnou použít pouze originální díly výrobce. Neoriginální díly mohou ohrozit bezpečnou funkci zařízení, způsobit poškození zařízení nebo ohrozit lidské zdraví.

Bezpečnostní upozornění

Při poruše nebo špatné funkci kotle vypněte zařízení, uzavřete plynový ventil a odpojte jej od elektrické sítě.

Jakékoli **servisní zásahy** přenechejte pouze odbornému servisu CHAFFOTEAUX. Před každým zásahem do kotle odpojte zařízení od elektrické sítě.

V případě prací nebo údržby na konstrukcích umístěných v blízkosti vedení nebo zařízení pro odvod spalin a jejich příslušenství, zařízení vypněte. Po skončení těchto prací nechte prověřit funkčnost systému vedení spaliny/vzduch.

V případě, že kotel odebírá spalovací vzduch z místa instalace, **neomezujte žádným způsobem přívod vzduchu**.

V blízkosti kotle **neskladujte** snadno **hořlavé látky**.

V případě nebezpečných výparů v místě odběru spalovacího vzduchu (výpary ředidel, lepidel atd.) odstavte kotel z provozu.

Při dlouhodobém odstavení kotle:

- odpojte kotle od elektrické sítě
- uzavřete plynový ventil
- uzavřete přívod studené vody do kotle
- v případě nebezpeční zamrznutí proveďte vyprázdnění kotle popř. aplikaci výrobcem doporučených nemrznoucích kapalin (kontaktujte servis nebo dovozce).

Údržba vnějšího pláště

Uživatel smí provádět údržbu vnějšího pláště po odpojení kotle od elektrické sítě.

Čištění vnějšího pláště provádějte měkkým vlhkým hadrem. Pro čištění nepoužívejte abrazivní prostředky (mohlo by dojít k poškrábání povrchu).

V průběhu provozu

Pro správnou funkci kotle zajistěte :

- dostatečný **přívod vzduchu** pro spalování a současně větrání místnosti
- pravidelně kontrolujte **přetlak vody** v topném systému – doporučený přetlak vody je 1,0 až 1,5 bar ve studeném stavu
- při signalizaci kotle nízkého přetlaku vody v systému zajistěte jeho dopuštění
- v případě častého dopouštění jde pravděpodobně o netěsnost topného systému – kontaktujte odborný servis

Kotel vizuálně kontrolujte v pravidelných intervalech, předejdete tak možnému vzniku závažných poruch.

Záruka

Kotel je vybaven **Záručním listem** v českém jazyce. V tomto záručním listu je uvedena délka záruční doby a podmínky pro uznání záruky.

Příslušná část záručního listu („určeno pro dovozce“) **musí být ihned po uvedení do provozu zaslána dovozci** (adresa je uvedena).

Záruka se nevztahuje na :

- Neodborné zásahy do spotřebiče
- Vady vzniklé neodbornou montáží
- Vady vzniklé ovládním v rozporu s tímto návodem
- Zanesením výměníku nebo jiných částí nečistotami z topného systému nebo zanesením vodním kamenem.

Likvidace odpadů

Obalový materiál, nepotřebované části dodávky zařízení stejně jako kotel po skončení jeho životnosti předejte k likvidaci pouze odborným firmám určeným pro likvidaci tříděného odpadu.

Pro likvidaci využijte systému „ekologických dvorů“. Veškeré plasty, papír, kovové materiály předejte k ekologické likvidaci.

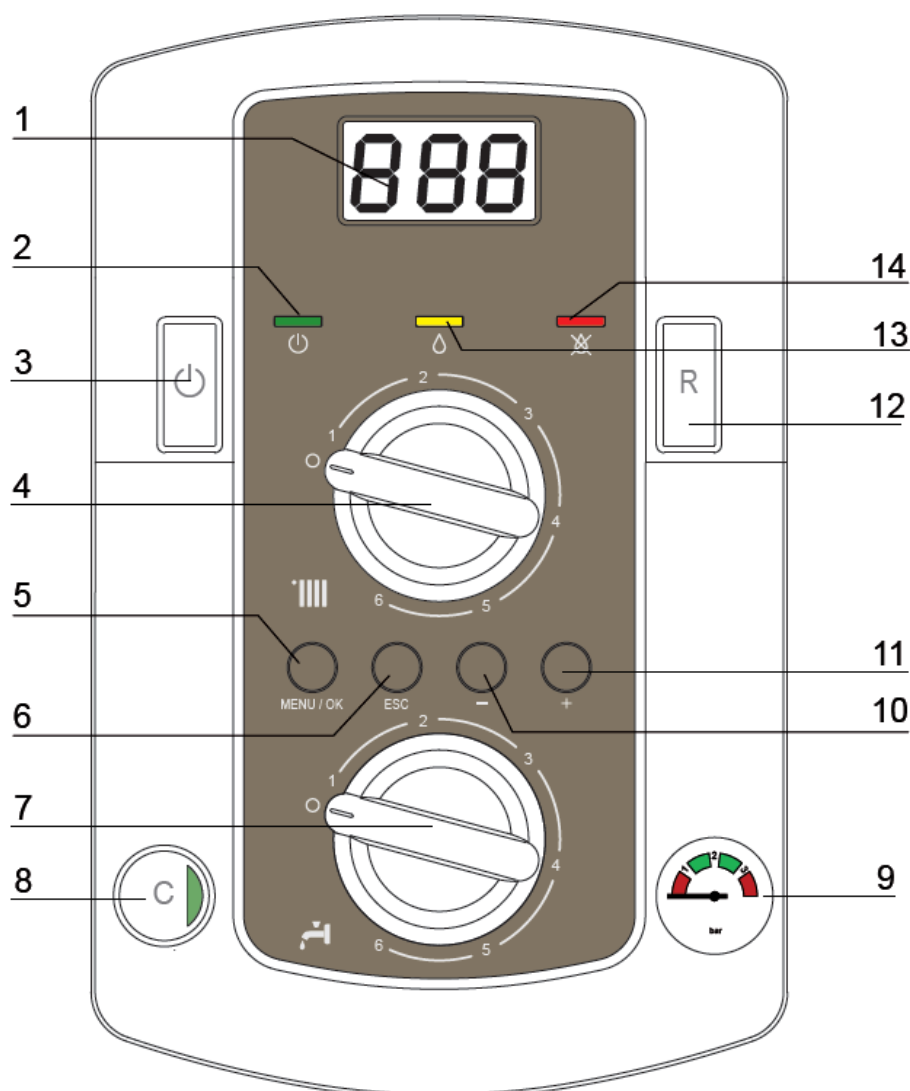
Záměna plynu

Kotle jsou dodávány výhradně v provedení pro zemní plyn (G20 - metan). Pro funkci se zkapalněným plynem (G31 – propan) je nutno provést přestavbu kotle.

Přestavbu smí provést pouze autorizovaný servis CHAFFOTEAUX. Pro přestavbu je nutno použít originální sadu výrobce.

Neodborným zásahem může dojít k závažnému poškození výrobku.

POPIS OVLÁDACÍCH PRVKŮ



- | | |
|---|---|
| <ul style="list-style-type: none"> 1. Displej 2. Signalizace ON/OFF – zelená LED dioda 3. Tlačítko ON/OFF (zapnuto/vypnuto) 4. Nastavení TEPLOTA TOPENÍ - IIII 5. Tlačítko MENU/OK 6. Tlačítko ESC – návrat z změny parametrů 7. Nastavení TEPLOTA TTEPLÉ VODY - ☺ | <ul style="list-style-type: none"> 8. tlačítko Comfort (se signalizací funkce LED) 9. Kontrolní manometr – přetlak topení 10. Tlačítko – pro změnu parametrů 11. Tlačítko + pro změnu parametrů 12. Tlačítko RESET 13. Signalizace přítomnosti plamene – oranžová LED 14. Signalizace závažné poruchy – červená LED |
|---|---|

UPOZORNĚNÍ

Montáž kotle smí provádět pouze odborná firma a to v souladu s platnými normami a předpisy a v souladu s Návodem k montáži kotle PIGMA.

Neodborná montáž může způsobit škody na majetku a ohrozit zdraví osob. Škody způsobené neodbornou montáží nejsou předmětem záruky.

PŘED UVEDENÍM DO PROVOZU

Před uvedením kotle do provozu:

- zkontrolujte systém odvodu spalin a přívodu spalovacího vzduchu

POZOR! Přívod spalovacího vzduchu v žádném případě nezavírejte nijak neomezujte.

- zkontrolujte stav otevření ventilů - plyn, topení a teplá voda
- zkontrolujte na manometru **9** přetlak vody v topném systému – doporučený přetlak ve studeném stavu je 0,5 až 1,5 bar - v případě nutnosti systém dopustíte

UVEDENÍ DO PROVOZU

Stiskem tlačítka **3** - **ON/OFF** uvedete kotel do pohotovostního stavu. Rozsvítí se zelená LED – **2**.



Současně se rozsvítí displej kotle, na kterém se rozsvítí zobrazení funkčního stavu kotle.

025

Prvá číslice displeje

- 0** XX - Pohotovostní stav STAND-BY – funkční pouze protizámrazová funkce
- C** XX - Režim topení
- c** XX - Doběh čerpadla v topném režimu
- d** XX - Ohřev teplé vody
- h** XX - Doběh čerpadla v režimu teplé voda
- F** XX - aktivovaná funkce protizámrazové ochrany (rozběh čerpadla nebo čerpadlo + hořák)

025

Druhá a třetí číslice displeje:

- při změně teploty topení – **TEPLOTA TOPENÍ NASTAVENÁ na výstupu kotle**
- v režimu topení – **TEPLOTA TOPENÍ AKTUÁLNÍ**
- při změně teploty teplé vody – **TEPLOTA TEPLÉ VODY nastavená**
- v režimu protizámrazové ochrany – **TEPLOTA NA VÝSTUPU KOTLE**

FUNKČNÍ REŽIM KOTLE – LÉTO / ZIMA

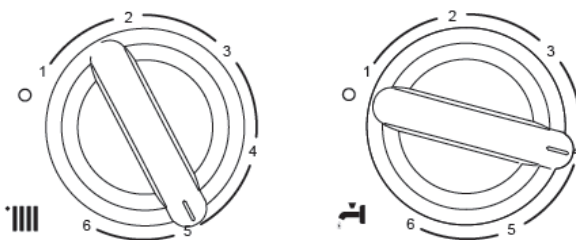
Funkční režim kotle (**LETNÍ / ZIMNÍ režim**) se volí otočným voličem teploty topení **4** nebo teploty teplé vody **7**.

Otáčením voličem teploty topení **4** nastavujete plynule teplotu topení v rozsahu od minima do maxima. V poloze 0 je funkce topení vypnuta.

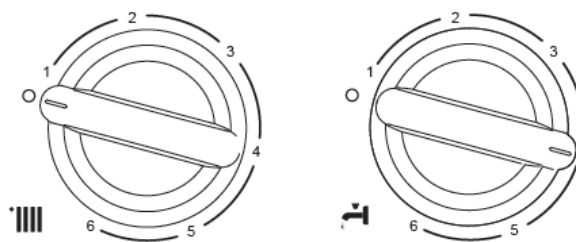
Otáčením voličem teploty teplé vody **7** nastavujete plynule teplotu teplé vody v rozsahu od minima do maxima. V poloze 0 je funkce teplé vody vypnuta.

V případě nastavení voličů **4** a **7** do polohy 0 je aktivována funkce protizámrazové ochrany – kotel kontroluje pouze svou vnitřní teplotu. Na displeji se objeví nápis **Prt**.

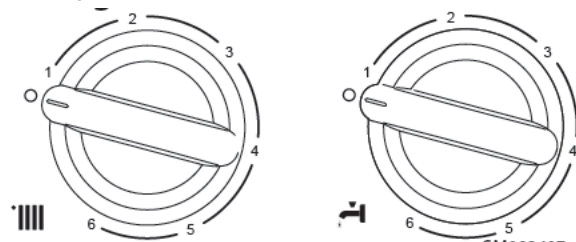
ZIMA – topení a teplá voda



LÉTO – pouze teplá voda



PROTIZÁMRAZOVÁ OCHRANA – bez topení a teplé vody



G.M002407

Nastavení TEPLOTA TOPENÍ

Teplota topení na výstupu kotle se volí otáčením **voličem teploty topení 4** a to v rozmezí hodnot 1 (minimum) až 6 (maximum). Hodnoty minima a maxima pak jsou mezi **40 až 85 °C**.

V průběhu změny teploty topení na displeji bliká nastavovaná hodnota výstupní teploty, doprovázena písmenem „C xx“.

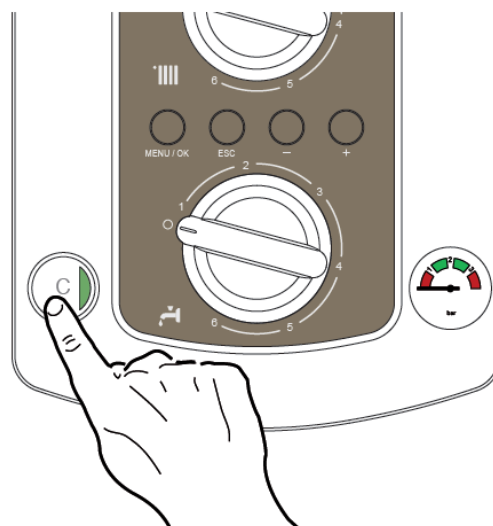


Funkce COMFORT – „C“ teplé vody

Pro zvýšení komfortu teplé vody je možno využít funkci **C – Comfort**. Funkce je aktivní, pokud je příslušné tlačítko podsvíceno zelenou barvou.

Při aktivaci je teplá voda v deskovém výměníku (s mikroakumulací) udržována na teplotě kterou si nastavíte. Při otevření výtokového místa (kohoutku) je teplá voda okamžitě k dispozici.

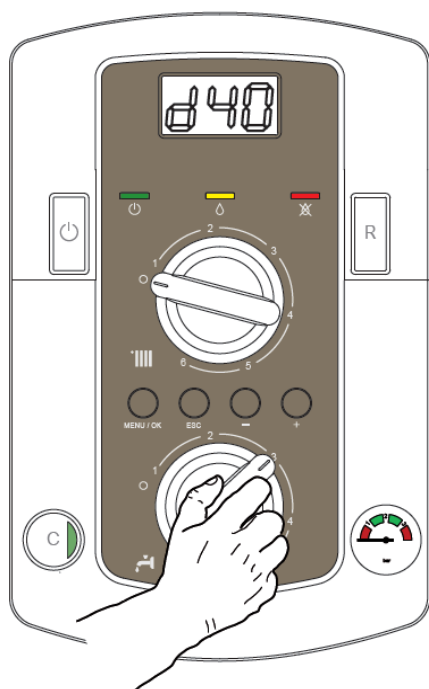
Poznámka : Při odběru většího množství teplé vody může dojít ke krátkodobému poklesu teploty vody.



Nastavení TEPLOTA TEPLÉ VODY

Teplota teplé vody se volí otáčením **voličem teploty teplé vody 7** a to v rozmezí hodnot 1 (minimum) až 6 (maximum). Tato nastavení odpovídají teplotám **36 až 60 °C**.

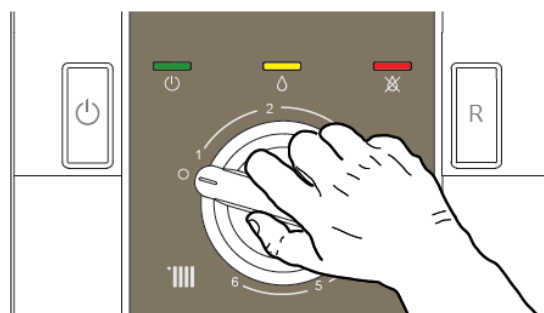
V průběhu změny teploty topení na displeji bliká nastavovaná hodnota teplé vody, doprovázena písmenem **dx**.



Vypnutí funkce topení – LETNÍ REŽIM

Pro ukončení režimu topení nastavte volič teploty topení **4** do polohy „O“. Kotel přestane topit.

Kotel přejde do letního režimu, bude ohřívat pouze teplou vodu.



Úplné VYPNUTÍ KOTLE

Chcete-li kotel úplně vypnout (zrušit veškeré jeho funkce), stiskněte tlačítko **3** na čelním panelu **ON/OFF**. Zelená LED kontrolka **2** zhasne, displej zhasne.

Kotel odpojte od elektrické sítě.

Uzavřete hlavní uzávěr plynu před kotlem.

POZOR : kotel pak není chráněn funkcí protizámrazová ochrana.

SYSTEM OCHRANY KOTLE

Elektronická regulace kotle s aplikací vyspělé autodiagnostiky zajišťují vysokou bezpečnost zařízení.

Při zjištění chyby nebo odchylky od běžného provozního stavu je kotel odstaven z provozu. Typ poruchy je na displeji signalizován blikajícím kódem závady a nápisem Err.



Podle závažnosti zjištěné závady existují dva typy poruchy:

Bezpečnostní vypnutí

Bezpečnostní vypnutí představuje typ poruchy, která nepředstavuje bezprostřední nebezpečí pro uživatele. Po změně stavu se kotel automaticky odblokuje a uvede do funkčního stavu.

Poruchu se můžete pokusit odstranit tlačítkem **R** (Reset). Pokud se porucha opakuje, kotel vypněte (od elektrické sítě a plynu) a kontaktujte odborný servis.

Poruchy způsobené nedostatkem vody v systému

Poruchy s kódem 103 až 107 jsou poruchy způsobené obvykle nedostatkem vody v topném systému nebo nedostatečným průtokem vody přes kotel.

Pokud máte před kotlem v topném okruhu instalován filtr, zajistěte jeho vyčištění.

Zkontrolujte přetlak vody kotle (ve studeném stavu) – minimální doporučená hodnota je 1 bar. Při nižším tlaku zajistěte doplnění vody do systému. Vodu dopouštějte při vypnutém kotli.

Havarijní vypnutí

Havarijní vypnutí kotle je poruchou závažného typu, která vyžaduje zásah odborného servisu. Tyto poruchy se automaticky neodblokuje a jsou doprovázeny **svítící červenou LED diodou 14**.

Pro odstranění poruchy je nutno vždy kotel odblokovat stiskem tlačítka **R** (reset). Odpojením kotle od elektrické sítě poruchu nelze odstranit. Pokud se závada opakuje, je nutno neodkladně kontaktovat odborný servis.

Pozor !

Z bezpečnostních důvodů kotel dovolí maximálně pět pokusů o odblokování během 15 minut (tlačítko R). Po pátém pokusu se kotel zablokuje úplně. Pro jeho odblokování je nutno přerušit dodávku elektrické energie a následně ji opět obnovit. Pak je možno stisknout tlačítko Reset.

Funkční závady kotle

Kód poruchy se skládá ze dvou skupin číslic.

První číslice udává, ve které funkční skupině došlo k problému.

- 1 xx** primární okruh kotle - topení
- 2 xx** okruh teplé vody
- 3 xx** elektronická karta
- 4 xx** elektronická karta
- 5 xx** zapalování
- 6 xx** sání vzduchu, výstup spalin

Druhá a třetí číslice pak upřesňuje konkrétní typ závady.

Nejčastější závady zobrazené na kotli

Porucha	Popis
1 01	Přehřátí primárního výměníku
1 03	Nedostatečná cirkulace topným okruhem (čerpadlo, filtr vestavěný, externí, uzávěry ...)
1 04	
1 05	
1 06	
1 07	
1 P1	Informace o nedostatečném průtoku topným okruhem - upozornění
1 P2	
1 P3	
1 10	Teplotní NTC čidlo na vstupu do výměníku odpojené nebo ve zkratu
1 12	Teplotní NTC čidlo na vstupu do výměníku odpojené nebo ve zkratu
3 01	Chyba EPROM displej
3 02	Porucha komunikace karet
3 03	Porucha karty
3 04	Blokace v důsledku častého stisku (5x) RESET: vytáhnout ze zásuvky a odblokovat- Reset.
3 05	Porucha karty
3 06	
3 07	
5 01	Ztráta plamene - start
5 02	Předčasný plamen na hořáku – poruchy ionizace
5 P3	Ztráta plamene za provozu – opakovaný start
6 01	Zpětné proudění spalin - nefunkční komín (provedení CF) – kotel se po 12 minutách automaticky pokusí nainstalovat
6 07	Manostat sepnut před rozběhem ventilátoru – (provedení FF)
6 08	Manostat rozepnut při běžícím ventilátoru – (provedení FF)

Přehled všech poruch jsou uvedeny v Návodu pro montáž a seřízení.

Porucha 601 funkce komína – provedení CF

Kotel v komínovém provedení (CF) je vybaven pojistkou zpětného proudění spalin. V případě, že spaliny neodcházejí do komína, kotel automaticky přeruší svůj provoz a na displeji se zobrazí porucha **601**. Po 12 minutách se kotel automaticky odblokuje a pokud došlo k uvolnění komína bude pracovat dále v normálním režimu.

POZOR ! V případě opakování této poruchy kontaktujte neprodleně odborný servis popř. zajistěte kontrolu komína odbornou firmou.

Protizámrazová ochrana kotle

Kotel je vybaven regulačním systémem, který brání případnému zamrznutí kotle.

Jestliže teplota naměřená na primárním (spalinovém) výměníku okruhu klesne pod 8 °C, dojde automaticky k rozběhu čerpadla topného okruhu a to na dobu 2 minuty. Po dvou minutách běhu :

- se čerpadlo zastaví, je-li teplota alespoň 8 °C a vyšší
- čerpadlo pokračuje v běhu další 2 minuty, je-li teplota mezi 4° až 8 °C,
- je-li teplota nižší než 4°C, dojde ke startu hořáku na minimální výkon. Kotel bude udržován v činnosti na minimální výkon až do chvíle, kdy výstupní teplota z výměníku dosáhne 33 °C. Pak je hořák odstaven a čerpadlo pokračuje v činnosti ještě další dvě minuty.

Pozor ! Protizámrazová ochrana kotle je funkční pouze za předpokladu :

- přetlak vody v topení je vyšší než minimální
- kotel je připojen k elektrické síti
- kotel je připojen k funkčnímu plynovodu
- kotel není v poruše (bezpečnostní nebo havarijní vypnutí)

ZÁMĚNA PLYNU

Kotel je vyráběn a dodáván v provedení na zemní plyn. Pro přestavbu na jiný druh plynu je nutno použít přestavbovou sadu, dodávanou výrobcem.

Přestavbu smí provést pouze autorizovaný servisní technik.

ÚDRŽBA ZAŘÍZENÍ

Obsluha může neabrazivními prostředky udržovat vnější plášť kotle, po odpojení kotle od elektrické sítě

Jakékoli zásahy obsluhy pod plášť kotle nejsou povoleny.

Výrobce doporučuje pravidelnou servisní prohlídku kotle spojenou s vyčištěním kotle a to minimálně 1x ročně. Prohlídku smí provést pouze autorizovaný servisní technik. Doporučujeme Vám servisní prohlídku naplánovat ihned po topné sezoně!

Servisní preventivní prohlídka není součástí záruky.

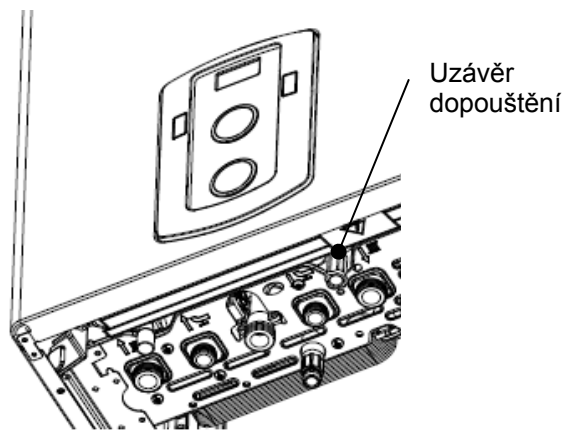
DOPOUŠTĚNÍ VODY DO TOPENÍ

Kotel je vybaven systémem dopouštění.

V případě, že přetlak vody klesne pod 0,5 bar doporučujeme dopustit vodu.

Uzávěr dopouštění je umístěn na spodní straně kotle (modrý uzávěr). Při dopouštění postupujte následovně :

- vypněte kotel od elektrické sítě
- modrý uzávěr stáhněte směrem dolů z kotle
- otevřete uzávěr dopouštění (vlevo otevři)
- dopusťte na tlak cca 1,5 bar (ve studeném stavu)
- uzavřete uzávěr dopouštění (vpravo uzavřít)
- směrem nahoru uzávěr skryjte
- zapněte kotel



Le Carré Pleyel - 5, rue Pleyel
93521 Saint-Denis - France
Tél : 33 (0)1 55 84 94 94
fax : 33 (0)1 55 84 96 10
info@fr.mtsgroup.com
www.mtsgroup.com
www.chaffoteaux.fr

Obchodní zastoupení: **FLOW CLIMA, s.r.o.**, www.flowclima.cz

☎: Šermířská 2378/9, 160 00 Praha 6

☎: 241 483 130

☎: 241 483 129

✉: c&m@flowclima.cz

☎: Hviezdoslavova 55, 627 00 Brno

☎: 548 213 006

☎: 548 213 016

✉: c&m.brno@flowclima.cz

